

EU- och euro-sympatier i maj 2009

The EU and Euro Preferences in May 2009

I korta drag

I Partisympatiundersökningen (PSU) som SCB genomförde i maj tillfrågades ett urval av svenska medborgare om inställningen till EU. Frågan löd: "Är du i huvudsak *för* eller *mot* det svenska medlemskapet i EU eller har du ingen bestämd åsikt?" Sedan år 2004 ställs även en fråga om "euro-sympatier" som lyder: "Om vi idag skulle ha folkomröstning om att ersätta kronan som valuta, skulle du då rösta ja eller nej till att införa euron som valuta i Sverige?". Tidigare mättes EMU-sympatierna med en liknande fråga.

Intervjuerna gjordes per telefon under perioden 28 april till 1 juni.

Fortsatt opinion för EU-medlemskap

Cirka 56 procent av de tillfrågade säger att de i huvudsak är *för* Sveriges medlemskap i EU. Motsvarande andel var i november 2008 också ca 56 procent och i maj 2008 ca 51 procent. Andelen *mot* EU-medlemskapet är ca 19 procent. Motsvarande andel var i november 2008 ca 21 och i maj 2008 ca 23 procent. Andelen som saknar åsikt är i maj 2009 ca 25 procent.

Andelen som är *mot* EU-medlemskapet har minskat signifikant sedan november 2008. Jämfört med maj 2008 har andelen *för* EU-medlemskapet signifikant ökat och andelen *mot* EU-medlemskapet signifikant minskat.

Både bland kvinnor och män är andelen *för* EU signifikant större än andelen *mot*.



Jessica Persson, SCB, tfn 08-50 69 44 27, psu@scb.se

Statistiken har producerats av SCB, som ansvarar för officiell statistik inom området.

ISSN 1403-1639 Serie Medborgarinflytande – ME. Utkom den 23 juni 2009.

URN:NBN:SE:SCB-2009-ME61SM0901_pdf

Tidigare publicering: Se avsnittet Fakta om statistiken.

Utgivare av Statistiska meddelanden är Mats Wadman, SCB.

Andel som är för respektive mot EU-medlemskapet i maj 2009, svarsfördelning efter kön. Procent

	Maj 2009					Nov. 2008			Maj 2008		
	För	Mot	Vet ej	S:a	Antal svar	För	Mot	Vet ej	För	Mot	Vet ej
Samtliga	56,3	18,8	24,9	100,0	6 506	55,6	20,6	23,8	50,8	23,1	26,1
Kvinnor	52,1	19,5	28,4	100,0	3 244	51,2	21,4	27,4	45,8	24,2	30,0
Män	60,5	18,1	21,4	100,0	3 262	60,1	19,8	20,1	56,0	22,0	22,0

Ökat stöd för euron

Om det varit en folkomröstning om euron i maj 2009 skulle ca 43 procent rösta *nej* och ca 42 procent rösta *ja* till euron. Cirka 15 procent vet i maj inte hur de skulle göra. Skillnaden mellan *ja* och *nej* var i maj inte statistiskt säkerställd. I november 2008 var andelen som skulle rösta *nej* ca 47 procent och andelen som skulle rösta *ja* ca 38 procent. Andelen som skulle rösta *nej* till euron har minskat signifikant och andelen som skulle rösta *ja* har ökat signifikant jämfört med november.

Andelen kvinnor som skulle rösta *ja* har ökat signifikant från ca 31 procent i november 2008 till ca 37 procent i maj 2009. Även ökningen bland män av andelen som skulle rösta *ja*, från ca 44 procent i november 2008 till ca 47 procent i maj, är signifikant. Bland både män och kvinnor är minskningen av andelen som skulle rösta *nej* signifikant.

En större andel män än kvinnor är positiva till euron – ca 47 procent jämfört med ca 37 procent. Bland kvinnor är andelen *nej* signifikant större än andelen *ja*. Skillnaden mellan *ja* och *nej* bland kvinnor är i maj ca 9 procentenheter. Bland män var det i maj en signifikant större andel män som skulle rösta *ja* än som skulle rösta *nej* till euron. Andelen "vet ej" är lägre bland män än bland kvinnor.

Andel som skulle rösta ja respektive nej till euron i maj 2009, svarsfördelning efter kön. Procent

	Maj 2009					Nov. 2008			Maj 2008		
	Ja	Nej	Vet ej	S:a	Antal svar	Ja	Nej	Vet ej	Ja	Nej	Vet ej
Samtliga	42,1	42,9	15,1	100,0	6 506	37,5	47,5	15,0	34,6	51,7	13,7
Kvinnor	37,0	45,6	17,5	100,0	3 244	31,3	50,7	18,0	27,9	55,1	17,0
Män	47,1	40,2	12,7	100,0	3 262	44,0	44,0	11,9	41,5	48,1	10,3

Rikstäckande sannolikhetsurval

Intervjuerna i PSU gjordes per telefon med ett riksomfattande slumpmässigt sannolikhetsurval omfattande 9 211 i riksdagsval röstberättigade personer, utan övre åldersgräns. Av dessa har 11,7 procent ej anträffats (inkl. hemligt telefonnummer och saknar telefon), 3,4 procent varit alltför sjuka för att intervjuas samt 14,2 procent inte velat medverka till någon del vid intervjun. Det totala individbortfallet uppgår till 29,4 procent. Antalet intervjuer är 6 506. Det förekommer också att personer inte velat besvara vissa frågor. Intervjuerna gjordes per telefon under perioden 28 april till 1 juni.

Innehåll

Statistiken med kommentarer	5
EU-sympatierna	5
Förändringar i EU-sympatierna	5
EU-sympatierna bland partisympatisörerna	6
Euro-sympatierna	6
Euro-sympatierna bland partisympatisörerna	7
Tabeller	8
1. EU-sympati i maj 2009, svarsfördelning efter euro-sympati (röstar <i>ja</i> eller <i>nej</i> till euro). Procent	8
2. Röstar <i>ja</i> eller <i>nej</i> till euro i maj 2009 (euro-sympati), svarsfördelning efter EU-sympati och kön. Procent	8
3. EU-sympati i maj 2009, svarsfördelning efter EU-sympati i november 2008 och kön. Procent	8
4. Röstar <i>ja</i> eller <i>nej</i> till euro i maj 2009 (euro-sympati), svarsfördelning efter euro-sympati i november 2008 och kön. Procent	8
5. EU-sympatier. Svarsfördelning maj 2009. Procent	9
5. Forts. EU-sympatier. Svarsfördelning maj 2009. Procent	10
6. Euro-sympatier. Svarsfördelning maj 2009. Procent	11
6. Forts. Euro-sympatier. Svarsfördelning maj 2009. Procent	12
Diagram	13
1. EU-sympatierna från maj 1992 till maj 2009. Procent	13
2. EMU/euro-sympatierna från november 1997 till maj 2009. Procent	14
Fakta om statistiken	15
Detta omfattar statistiken	15
Så görs statistiken	15
Statistikens tillförlitlighet	15
Bra att veta	15
In English	16
Summary	16
List of tables	16
List of terms	17

Statistiken med kommentarer

EU-sympatierna

Andelen *för* EU-medlemskapet är i maj 2009 ca 56 procent (ca 56 procent också i november 2008 och ca 51 procent i maj 2008) medan ca 19 procent av de tillfrågade säger att de i huvudsak är *mot* Sveriges medlemskap i EU (ca 21 procent i november 2008 och ca 23 procent i maj 2008). Andelen som saknar åsikt är ca 25 procent (ca 24 procent i november 2008 och ca 26 procent i maj 2008).

Andelen som är *mot* EU-medlemskapet har minskat signifikant sedan november 2008. Jämfört med maj 2008 har andelen *för* EU-medlemskapet signifikant ökat och andelen *mot* EU-medlemskapet signifikant minskat.

Både bland kvinnor och bland män är andelen *för* EU signifikant större än andelen *mot*.

Andel som är *för* respektive *mot* EU-medlemskapet i maj 2009, svarsfördelning efter kön. Procent

	Maj 2009					Nov. 2008			Maj 2008		
	För	Mot	Vet ej	S:a	Antal svar	För	Mot	Vet ej	För	Mot	Vet ej
Samtliga	56,3	18,8	24,9	100,0	6 506	55,6	20,6	23,8	50,8	23,1	26,1
Kvinnor	52,1	19,5	28,4	100,0	3 244	51,2	21,4	27,4	45,8	24,2	30,0
Män	60,5	18,1	21,4	100,0	3 262	60,1	19,8	20,1	56,0	22,0	22,0

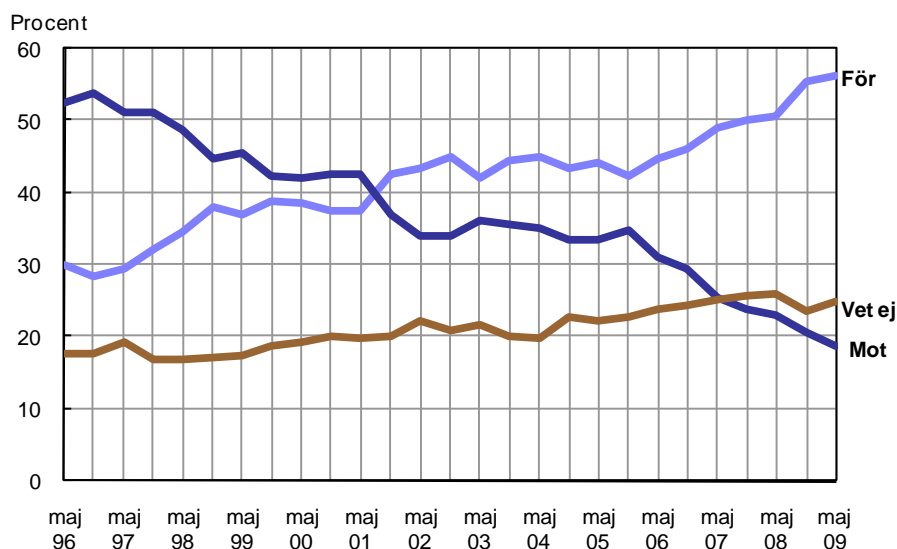
Förändringar i EU-sympatierna

Andelen *för* EU-medlemskapet har sedan november 2001 varit signifikant större än andelen *mot*. I november 2006 var skillnaden mellan andelen *för* och *mot* ca 17 procentenheter. I maj 2009 är skillnaden mellan andelen *för* och *mot* ca 38 procentenheter.

Av dem som i november 2008 svarade att de var *för* Sveriges medlemskap i EU är det ca 84 procent som står fast, medan ca 3 procent nu är *mot* och ca 13 procent inte har någon uppfattning (se tabell 3). Bland dem som var *mot* EU-medlemskapet i november är ca 72 procent fortfarande *mot* medan ca 11 procent nu är *för* EU och ca 18 procent saknar uppfattning.

EU-sympatierna från maj 1996 till maj 2009. Procent

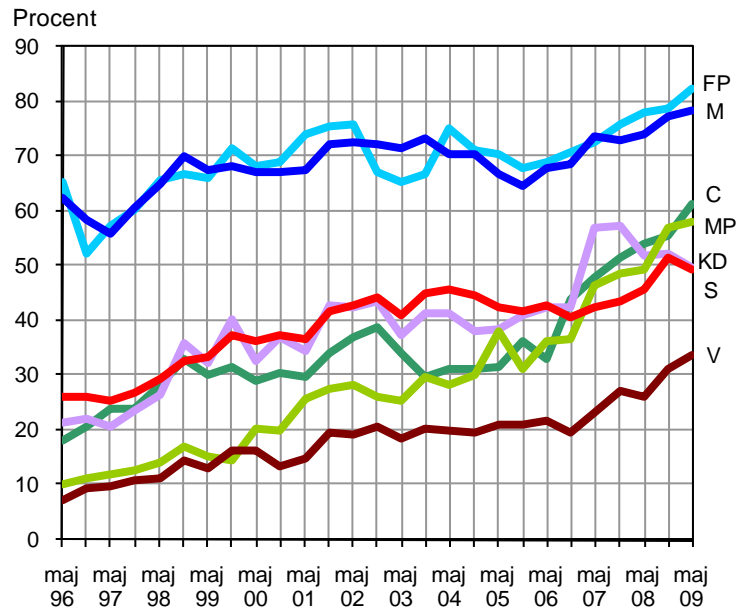
"Är du i huvudsak för eller mot det svenska medlemskapet i EU eller har du ingen bestämd åsikt?"



EU-sympatierna bland partisympatisörerna

Sedan november 2008 kan man konstatera en uppgång i andelen ”vet ej”, som alltså inte har någon bestämd åsikt om det svenska medlemskapet i EU, bland Kristdemokraternas och Socialdemokraternas sympatisörer.

Andel i huvudsak för Sveriges EU-medlemskap efter partisympati. Maj och november 1996–2009. Procent



Euro-sympatierna

Vid en folkomröstning om euron i maj 2009 skulle ca 43 procent rösta *nej* (ca 47 procent i november 2008 och ca 52 procent i maj 2008) och ca 42 procent rösta *ja* (ca 38 procent i november 2008 och 35 procent i maj 2008). Ca 15 procent vet inte hur de skulle rösta. Skillnaden mellan *ja* och *nej* var i maj inte statistiskt säkerställd.

Andelen *ja* har statistiskt säkerställt ökat bland kvinnorna. I maj 2009 svarar ca 37 procent av kvinnorna att de skulle rösta *ja* i en folkomröstning mot ca 31 procent i november 2008. Ökningen av andelen män som skulle rösta *ja*, från ca 44 procent i november 2008 till ca 47 procent i maj, är också statistiskt säkerställd.

Bland män är andelen *ja* signifikant större än andelen *nej*, men bland kvinnor är andelen *nej* signifikant större än andelen *ja*.

Andel som skulle rösta *ja* respektive *nej* till euron i maj 2009, svarsfördelning efter kön. Procent

	Maj 2009					Nov. 2008			Maj 2008		
	Ja	Nej	Vet ej	S:a	Antal svar	Ja	Nej	Vet ej	Ja	Nej	Vet ej
Samtliga	42,1	42,9	15,1	100,0	6 506	37,5	47,5	15,0	34,6	51,7	13,7
Kvinnor	37,0	45,6	17,5	100,0	3 244	31,3	50,7	18,0	27,9	55,1	17,0
Män	47,1	40,2	12,7	100,0	3 262	44,0	44,0	11,9	41,5	48,1	10,3

Av dem som i november svarade att de skulle rösta *ja* till euron är det ca 84 procent som står fast medan ca 8 procent nu skulle rösta *nej*. Resterande ca 8 procent har inte någon uppfattning (se tabell 4). Bland dem som skulle ha röstat *nej* i november 2008 skulle ca 76 procent fortfarande rösta *nej* medan ca 11 procent nu är för euron och ca 13 procent saknar uppfattning.

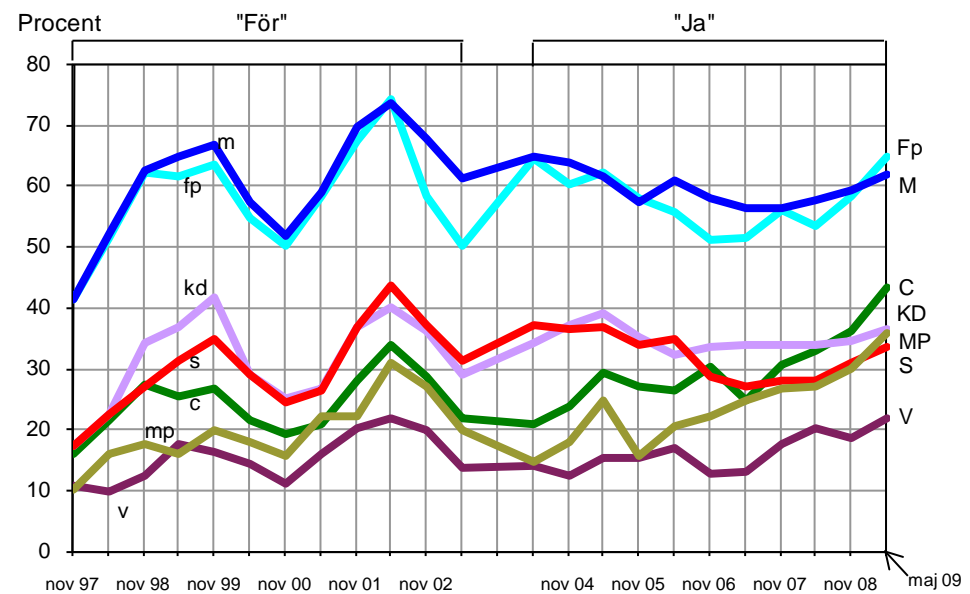
Euro-sympatierna bland partisympatisörerna

Andelen som svarar ”*ja*” på frågan om hur man skulle rösta vid hypotetisk folkomröstning varierar mellan ca 22 procent (Vänsterpartiet) och ca 65 procent (Folkpartiet) i maj 2009.

Sedan november 2008 kan en uppgång av andelen som skulle rösta *ja* konstateras bland Centerpartiets, Folkpartiets, Miljöpartiets och Socialdemokraternas sympatisörer. En nedgång av andelen som skulle rösta *nej* konstateras för Folkpartiets, Moderaternas, Kristdemokraternas, Socialdemokraternas och Vänsterpartiets sympatisörer. Sedan november 2008 kan också en uppgång konstateras av andelen som inte vet hur de skulle rösta bland Kristdemokraternas och Vänsterpartiets sympatisörer.

Andel positiva till EMU/euron efter partisympati. November och maj 1997–2009. Procent. Frågeformuleringarna: se Fakta om statistiken

I diagrammet redovisas inga resultat från november 2003 eftersom frågan då gällde hur man röstat i folkomröstningen om euron som varit i september 2003.



Tabeller

1. EU-sympati i maj 2009, svarsfördelning efter euro-sympati (röstar *ja* eller *nej* till euro). Procent

1. EU preferences in May 2009 by euro preferences and sex. Percent

Euro-sympati maj 2009	För eller mot Sveriges EU-medlemskap (EU-sympati). Maj 2009												
	Alla				Kvinnor				Män				
	För	Mot	Vet ej	S:a	Antal	För	Mot	Vet ej	S:a	För	Mot	Vet ej	S:a
	svar												
Röstar <i>ja</i>	81,0	4,8	14,3	100	2736	78,7	4,0	17,3	100	82,7	5,3	12,0	100
Röstar <i>nej</i>	33,5	36,0	30,4	100	2790	31,5	36,5	32,0	100	35,8	35,5	28,7	100
Vet ej	52,2	9,0	38,8	100	980	49,2	8,1	42,7	100	56,4	10,2	33,4	100

2. Röstar *ja* eller *nej* till euro i maj 2009 (euro-sympati), svarsfördelning efter EU-sympati och kön. Procent

2. Euro preferences in May 2009 by EU preferences and sex. Percent

EU-sympati maj 2009	Röstar <i>ja</i> eller <i>nej</i> till euro. Maj 2009													
	Alla				Kvinnor				Män					
	JA	NEJ	Vet ej	S:a	Antal	JA	NEJ	Vet ej	S:a	JA	NEJ	Vet ej	S:a	
	svar													
För	60,5	25,6	14,0	100	3663	55,9	27,6	16,5	100	64,4	23,8	11,8	100	
Mot	10,6	82,2	7,2	100	1223	7,6	85,2	7,3	100	13,9	79,0	7,1	100	
Vet ej	24,1	52,4	23,5	100	1620	22,5	51,3	26,2	100	26,4	53,9	19,8	100	

3. EU-sympati i maj 2009, svarsfördelning efter EU-sympati i november 2008 och kön. Procent

3. EU preferences in May 2009 by EU preferences in November 2008. Percent

EU-sympati november 2008	För eller mot Sveriges EU-medlemskap (EU-sympati). Maj 2009												
	Alla				Kvinnor				Män				
	För	Mot	Vet ej	S:a	Antal	För	Mot	Vet ej	S:a	För	Mot	Vet ej	S:a
	svar												
För	84,1	3,3	12,6	100	2193	83,4	3,1	13,6	100	84,8	3,5	11,7	100
Mot	10,5	71,7	17,8	100	780	8,9	72,8	18,3	100	12,3	70,4	17,3	100
Vet ej	26,0	13,2	60,8	100	846	23,5	11,3	65,2	100	29,1	15,6	55,3	100

4. Röstar *ja* eller *nej* till euro i maj 2009 (euro-sympati), svarsfördelning efter euro-sympati i november 2008 och kön. Procent

4. Euro preferences in May 2009 by euro preferences in November 2008 and sex. Percent

Euro-sympati november 2008	Röstar <i>ja</i> eller <i>nej</i> till euro. Maj 2009													
	Alla				Kvinnor				Män					
	JA	NEJ	Vet ej	S:a	Antal	JA	NEJ	Vet ej	S:a	JA	NEJ	Vet ej	S:a	
	svar													
Röstar <i>ja</i>	84,4	8,1	7,5	100	1473	82,5	7,9	9,7	100	85,7	8,4	5,9	100	
Röstar <i>nej</i>	11,1	76,1	12,7	100	1815	10,4	75,7	13,9	100	11,9	76,6	11,5	100	
Vet ej	29,0	26,2	44,8	100	531	29,7	26,3	44,0	100	27,9	26,0	46,1	100	

5. EU-sympatier. Svarsfördelning maj 2009. Procent

5. EU preferences in May 2009. Percent

Frågan löd: "Är du i huvudsak för eller mot det svenska medlemskapet i EU eller har du ingen bestämd åsikt?"

	Maj 2009												
	Alla					Kvinnor				Män			
	För	Mot	Vet ej	S:a	Antal svar	För	Mot	Vet ej	S:a	För	Mot	Vet ej	S:a
Hela urvalet	56,3	18,8	24,9	100	6 506	52,1	19,5	28,4	100	60,5	18,1	21,4	100
5:1 Ålder													
18 - 20 år	52,3	8,0	39,8	100	327	57,7	3,2	39,1	100	47,4	12,3	40,4	100
21 - 29 år	53,2	13,2	33,6	100	850	53,3	10,5	36,1	100	53,0	15,7	31,3	100
30 - 39 år	61,9	14,7	23,3	100	1 067	59,9	14,3	25,8	100	63,8	15,1	21,1	100
40 - 49 år	58,2	20,8	21,0	100	1 111	53,6	22,3	24,1	100	62,7	19,4	17,9	100
50 - 59 år	54,6	26,1	19,2	100	1 065	46,6	29,8	23,6	100	62,2	22,6	15,1	100
60 år -	55,1	20,1	24,8	100	2 086	49,0	21,4	29,6	100	62,0	18,6	19,4	100
5:2 Region													
Stormalmö	68,8	14,0	17,2	100	430	66,2	14,7	19,1	100	71,2	13,3	15,5	100
Övr. södra Götaland	60,0	16,2	23,8	100	500	55,5	16,2	28,3	100	64,4	16,2	19,4	100
Småland med öarna	52,4	19,4	28,2	100	593	45,9	22,3	31,8	100	58,9	16,5	24,6	100
Göteborgs kommun	61,9	15,0	23,1	100	333	65,4	14,1	20,5	100	57,4	16,2	26,4	100
Övriga Västsverige	55,8	20,4	23,8	100	979	51,4	19,9	28,7	100	60,4	21,0	18,7	100
Stockholms stad	68,1	14,9	17,0	100	523	63,0	17,4	19,6	100	73,7	12,1	14,2	100
Övr. Stockholms län	67,1	12,4	20,5	100	760	63,2	13,6	23,2	100	71,1	11,1	17,8	100
Östra Mellansverige	53,3	19,4	27,3	100	1 095	47,4	19,7	32,9	100	58,7	19,1	22,2	100
Norra Mellansverige	44,9	22,2	32,9	100	632	39,6	23,6	36,8	100	50,3	20,7	29,0	100
Mellersta & norra Norrland	40,8	29,2	30,0	100	661	36,3	29,9	33,8	100	45,0	28,5	26,5	100
5:3 Tätortsbefolkning													
Mindre än 50 procent	43,0	25,6	31,4	100	121	39,7	27,0	33,3	100	46,6	24,1	29,3	100
50 - 89 procent	51,5	21,3	27,2	100	3 929	46,4	21,6	32,0	100	56,4	20,9	22,6	100
90 - 99 procent	62,4	15,1	22,4	100	1 736	59,4	16,6	24,0	100	65,6	13,7	20,7	100
100 procent	69,7	13,1	17,2	100	720	65,5	14,7	19,7	100	74,4	11,2	14,4	100
5:4 Bostad													
Eget hem(villa etc)	57,1	19,7	23,2	100	3 761	53,3	20,2	26,4	100	60,7	19,2	20,1	100
Lägenhet, hyresrätt	51,6	19,3	29,2	100	1 619	47,5	19,9	32,6	100	56,1	18,6	25,4	100
Lägenhet, bostadsrätt	62,3	15,2	22,5	100	1 034	55,4	17,1	27,5	100	69,0	13,3	17,7	100
5:5 Barn													
Utan barn, 18 - 34 år	55,7	11,6	32,6	100	1 317	58,1	8,0	33,9	100	53,8	14,5	31,6	100
Utan barn, 35 år -	54,7	22,2	23,1	100	3 359	48,2	24,1	27,7	100	61,4	20,4	18,2	100
Med barn, 1-2 barn	60,2	17,6	22,2	100	1 544	55,4	18,8	25,8	100	65,3	16,4	18,3	100
Med barn, 3 barn -	56,6	17,8	25,5	100	286	54,7	16,7	28,7	100	58,8	19,1	22,1	100
5:6 Partival 2006													
Centerpartiet	62,6	17,9	19,5	100	318	60,3	18,4	21,2	100	65,5	17,3	17,3	100
Folkpartiet	76,0	9,8	14,2	100	388	71,4	10,6	18,0	100	81,9	8,8	9,4	100
Moderaterna	76,0	9,9	14,1	100	1 583	70,0	11,3	18,6	100	80,9	8,7	10,4	100
Kristdemokraterna	54,7	24,4	20,9	100	225	47,2	30,9	22,0	100	63,7	16,7	19,6	100
Miljöpartiet	53,8	24,3	21,9	100	288	51,2	24,1	24,7	100	57,4	24,6	18,0	100
Socialdemokraterna	50,3	21,4	28,3	100	1 884	46,7	21,6	31,7	100	53,8	21,2	25,0	100
Vänsterpartiet	31,5	42,6	25,8	100	298	26,7	44,3	29,0	100	38,5	40,2	21,3	100
Övriga partier	35,1	46,1	18,8	100	154	38,9	48,1	13,0	100	33,0	45,0	22,0	100
Ej röstat	40,0	23,2	36,8	100	660	36,0	22,0	42,0	100	43,6	24,3	32,1	100
5:7 Partisympati maj 2009													
Centerpartiet	61,5	17,2	21,3	100	244	61,4	16,5	22,0	100	61,5	17,9	20,5	100
Folkpartiet	82,2	8,2	9,5	100	304	75,8	10,2	14,0	100	89,1	6,1	4,8	100
Moderaterna	78,4	9,0	12,6	100	1 571	72,1	10,6	17,3	100	83,1	7,8	9,1	100
Kristdemokraterna	49,7	23,7	26,6	100	173	43,0	28,0	29,0	100	60,6	16,7	22,7	100
Miljöpartiet	58,0	21,0	21,0	100	324	54,9	20,6	24,5	100	63,3	21,7	15,0	100
Socialdemokraterna	49,4	21,1	29,4	100	1 903	46,1	22,1	31,8	100	53,0	20,1	26,9	100
Vänsterpartiet	33,9	43,3	22,8	100	289	29,3	44,5	26,2	100	40,0	41,6	18,4	100
Övriga partier	34,6	36,0	29,4	100	228	30,0	38,0	32,0	100	36,0	35,4	28,7	100
Inga sympatier/Vet ej	43,5	20,1	36,3	100	1 470	42,6	18,4	38,9	100	44,6	22,1	33,4	100

5. Forts. EU-sympatier. Svartsfördelning maj 2009. Procent

5. Cont. EU preferences in May 2009. Percent

	Maj 2009													
	Alla					Kvinnor				Män				
	För	Mot	Vet ej	S:a	Antal svar	För	Mot	Vet ej	S:a	För	Mot	Vet ej	S:a	
Hela urvalet	56,3	18,8	24,9	100	6 506	52,1	19,5	28,4	100	60,5	18,1	21,4	100	
5:8 Yrkesverksam														
Yrkesverksamma	58,5	18,9	22,6	100	4 171	54,7	19,3	26,0	100	61,9	18,6	19,5	100	
Ej yrkesverksamma	52,4	18,6	29,0	100	2 330	48,2	19,8	31,9	100	57,6	17,0	25,4	100	
5:9 Socioekonomisk grupp (inkl. ej yrkesverksamma)														
Arbetare	40,4	24,9	34,8	100	2 341	37,3	24,7	38,0	100	43,1	25,0	31,9	100	
Ej facklärd, varuprod.	36,3	28,4	35,4	100	342	33,3	28,4	38,2	100	37,5	28,3	34,2	100	
Ej facklärd, tjänsteprod.	40,4	22,3	37,4	100	966	38,5	21,3	40,2	100	43,2	23,7	33,2	100	
Facklärd, varuprod.	43,4	25,0	31,6	100	585	32,8	27,6	39,7	100	44,6	24,7	30,7	100	
Facklärd, tjänsteprod	39,5	27,7	32,8	100	448	37,2	28,6	34,2	100	50,6	23,4	26,0	100	
Tjänstemän	67,3	15,8	16,9	100	2 890	60,9	17,9	21,2	100	75,4	13,2	11,3	100	
Lägre I (- 2 års utb.)	53,0	23,5	23,5	100	251	53,0	23,0	24,0	100	52,9	25,5	21,6	100	
Lägre II (2 - 3 års utb.)	64,3	15,7	20,0	100	510	59,5	17,4	23,1	100	72,5	12,7	14,8	100	
Mellan (3 - 6 års utb.)	63,5	17,4	19,1	100	1 211	57,5	19,0	23,4	100	71,2	15,3	13,4	100	
Högre (6 - års utb.)	78,0	11,7	10,3	100	918	71,6	13,7	14,7	100	83,1	10,0	6,9	100	
Ensamföretagare	68,9	16,5	14,6	100	357	66,7	19,4	13,9	100	69,9	15,3	14,9	100	
Övriga företagare	68,1	13,5	18,5	100	260	58,0	15,9	26,1	100	71,7	12,6	15,7	100	
Lantbrukare	47,3	21,6	31,1	100	74	37,9	24,1	37,9	100	53,3	20,0	26,7	100	
Studerande	56,6	11,6	31,8	100	475	58,9	8,9	32,2	100	53,9	14,7	31,3	100	
5:10 Socioekonomisk grupp (yrkesverksamma)														
Arbetare	42,5	24,1	33,4	100	1 551	41,6	22,7	35,7	100	43,2	25,2	31,6	100	
Ej facklärd, varuprod.	36,2	30,5	33,3	100	210	37,3	29,4	33,3	100	35,8	30,8	33,3	100	
Ej facklärd, tjänsteprod.	44,4	20,3	35,4	100	622	46,2	16,2	37,6	100	42,4	24,7	32,9	100	
Facklärd, varuprod.	43,4	24,9	31,7	100	394	37,5	31,3	31,3	100	43,9	24,3	31,8	100	
Facklärd, tjänsteprod	41,8	26,5	31,7	100	325	37,4	28,3	34,3	100	61,7	18,3	20,0	100	
Tjänstemän	68,6	15,6	15,8	100	2 056	62,0	17,2	20,8	100	76,5	13,7	9,8	100	
Lägre I (- 2 års utb.)	57,0	19,0	24,0	100	121	58,4	16,9	24,7	100	53,1	25,0	21,9	100	
Lägre II (2 - 3 års utb.)	67,0	14,7	18,4	100	348	61,0	17,4	21,6	100	76,3	10,4	13,3	100	
Mellan (3 - 6 års utb.)	62,8	18,8	18,4	100	879	56,1	19,7	24,3	100	71,8	17,6	10,6	100	
Högre (6 - års utb.)	78,5	11,6	9,9	100	708	73,1	13,3	13,6	100	82,9	10,2	6,9	100	
Ensamföretagare	69,5	16,1	14,4	100	305	66,3	18,9	14,7	100	71,0	14,8	14,3	100	
Övriga företagare	66,3	14,7	18,9	100	190	54,8	19,0	26,2	100	69,6	13,5	16,9	100	
Lantbrukare	52,6	26,3	21,1	100	38	33,3	33,3	33,3	100	56,3	25,0	18,8	100	
5:11 Arbetsgivare (yrkesverksamma)														
Offentlig sektor	53,2	21,3	25,5	100	1 416	48,7	21,7	29,5	100	63,6	20,2	16,2	100	
Statligt anställda	63,3	17,6	19,1	100	346	64,2	15,8	20,0	100	62,4	19,3	18,2	100	
Kommunalt anställda	48,0	23,7	28,3	100	855	43,3	24,4	32,3	100	62,5	21,6	15,9	100	
Landstingsanställda	58,1	17,2	24,7	100	215	54,3	17,3	28,3	100	73,8	16,7	9,5	100	
Privat sektor	60,2	18,3	21,6	100	2 139	61,4	16,7	21,9	100	59,5	19,2	21,3	100	
Anställda arbetare	44,2	24,5	31,3	100	1 016	47,2	21,4	31,4	100	43,0	25,8	31,3	100	
Anställda tjänstemän	74,6	12,6	12,7	100	1 123	69,8	13,9	16,3	100	78,4	11,7	10,0	100	
5:12 Fackförening (yrkesverksamma)														
Ej anställd	65,8	16,4	17,8	100	585	58,7	18,6	22,7	100	68,8	15,5	15,7	100	
LO	41,5	26,2	32,2	100	1 136	42,8	23,5	33,6	100	40,4	28,7	30,9	100	
TCO	61,4	19,6	19,0	100	826	53,6	21,4	24,9	100	72,2	17,1	10,7	100	
SACO	76,6	12,7	10,7	100	457	69,4	14,5	16,1	100	84,7	10,7	4,7	100	
Annan	67,6	18,6	13,8	100	145	58,0	20,0	22,0	100	72,6	17,9	9,5	100	
Ej ansluten	61,7	14,6	23,7	100	1 003	60,3	14,9	24,8	100	62,9	14,3	22,8	100	
5:13 Utbildningsnivå														
Förgymnasial utbildning	43,9	22,3	33,8	100	1 162	39,4	21,6	39,0	100	47,5	22,8	29,7	100	
Gymnasial utbildning	52,1	21,0	26,9	100	2 681	49,3	21,5	29,2	100	54,8	20,5	24,7	100	
Eftergym. utb. < 3 år	66,4	17,4	16,2	100	852	59,2	20,4	20,4	100	74,4	14,0	11,6	100	
Eftergym. utb. minst 3 år	74,8	12,3	12,9	100	1 209	67,8	14,6	17,6	100	83,3	9,5	7,2	100	
Okänd utbildning	47,3	17,3	35,4	100	602	41,6	17,1	41,3	100	54,5	17,5	28,0	100	
5:14 Utländsk/svensk bakgrund														
Utländsk bakgrund	56,4	14,4	29,2	100	660	51,4	13,6	35,0	100	61,4	15,2	23,4	100	
Svensk bakgrund	56,3	19,3	24,4	100	5 846	52,1	20,2	27,7	100	60,4	18,4	21,2	100	

6. Euro-sympatier. Svartsfördelning maj 2009. Procent

6. Euro preferences in May 2009. Percent

Frågan löd: "Om vi i dag skulle ha folkomröstning om att ersätta kronan som valuta, skulle du då rösta ja eller nej till att införa euron som valuta i Sverige?"

	Maj 2009												
	Alla					Kvinnor				Män			
	Ja	Nej	Vet ej	S:a	Antal svar	Ja	Nej	Vet ej	S:a	Ja	Nej	Vet ej	S:a
Hela urvalet	42,1	42,9	15,1	100	6 506	37,0	45,6	17,5	100	47,1	40,2	12,7	100
6:1 Ålder													
18 - 20 år	33,3	59,3	7,3	100	327	37,2	53,8	9,0	100	29,8	64,3	5,8	100
21 - 29 år	33,9	51,1	15,1	100	850	29,9	53,8	16,3	100	37,7	48,4	13,9	100
30 - 39 år	41,6	42,2	16,2	100	1 067	37,7	44,2	18,1	100	45,1	40,3	14,6	100
40 - 49 år	42,3	42,6	15,1	100	1 111	34,5	47,6	17,9	100	49,9	37,7	12,4	100
50 - 59 år	45,9	39,7	14,4	100	1 065	39,8	43,1	17,0	100	51,6	36,5	11,9	100
60 år -	44,9	39,1	16,0	100	2 086	39,1	42,0	18,9	100	51,3	35,9	12,8	100
6:2 Region													
Stormalmö	51,9	35,1	13,0	100	430	47,5	37,7	14,7	100	55,8	32,7	11,5	100
Övr. södra Götaland	47,2	38,4	14,4	100	500	41,3	38,9	19,8	100	53,0	37,9	9,1	100
Småland med öarna	43,8	42,5	13,7	100	593	38,5	47,6	13,9	100	49,2	37,4	13,5	100
Göteborgs kommun	41,1	40,8	18,0	100	333	37,3	42,2	20,5	100	45,9	39,2	14,9	100
Övriga Västsverige	41,2	45,1	13,7	100	979	36,9	46,8	16,3	100	45,7	43,4	10,9	100
Stockholms stad	45,7	37,7	16,6	100	523	39,5	42,8	17,8	100	52,6	32,0	15,4	100
Övr. Stockholms län	51,4	34,6	13,9	100	760	46,7	37,1	16,2	100	56,2	32,1	11,7	100
Östra Mellansverige	39,2	44,0	16,8	100	1 095	32,8	46,4	20,8	100	45,0	41,8	13,2	100
Norra Mellansverige	33,5	51,7	14,7	100	632	27,7	55,3	17,0	100	39,5	48,1	12,4	100
Mellersta & norra Norrland	31,2	52,6	16,2	100	661	27,4	55,4	17,2	100	34,6	50,1	15,3	100
6:3 Tätortsbefolkning													
Mindre än 50 procent	33,9	51,2	14,9	100	121	33,3	50,8	15,9	100	34,5	51,7	13,8	100
50 - 89 procent	39,6	45,0	15,4	100	3 929	33,8	48,1	18,1	100	45,2	42,0	12,8	100
90 - 99 procent	45,2	41,1	13,7	100	1 736	40,8	43,1	16,1	100	49,7	39,1	11,2	100
100 procent	49,2	34,2	16,7	100	720	44,5	37,6	17,9	100	54,4	30,3	15,3	100
6:4 Bostad													
Eget hem(villa etc)	43,5	41,7	14,8	100	3 761	38,2	44,5	17,3	100	48,5	39,1	12,4	100
Lägenhet, hyresrätt	36,5	47,3	16,2	100	1 619	32,3	50,2	17,4	100	41,2	44,1	14,8	100
Lägenhet, bostadsrätt	46,4	40,2	13,3	100	1 034	40,7	42,0	17,3	100	52,0	38,5	9,5	100
6:5 Barn													
Utan barn, 18 - 34 år	36,1	49,8	14,1	100	1 317	35,3	49,4	15,3	100	36,7	50,1	13,2	100
Utan barn, 35 år -	44,6	40,0	15,4	100	3 359	39,1	42,8	18,1	100	50,4	37,1	12,5	100
Med barn, 1-2 barn	41,6	43,3	15,1	100	1 544	34,0	48,1	17,9	100	49,7	38,1	12,1	100
Med barn, 3 barn -	41,6	42,7	15,7	100	286	34,7	48,7	16,7	100	49,3	36,0	14,7	100
6:6 Partival 2006													
Centerpartiet	44,7	41,8	13,5	100	318	41,3	44,1	14,5	100	48,9	38,8	12,2	100
Folkpartiet	53,9	30,2	16,0	100	388	45,6	33,2	21,2	100	64,3	26,3	9,4	100
Moderaterna	60,5	25,9	13,6	100	1 583	55,0	29,3	15,7	100	65,0	23,1	11,9	100
Kristdemokraterna	39,1	46,2	14,7	100	225	35,0	52,0	13,0	100	44,1	39,2	16,7	100
Miljöpartiet	32,6	50,3	17,0	100	288	28,3	49,4	22,3	100	38,5	51,6	9,8	100
Socialdemokraterna	35,8	49,3	14,9	100	1 884	30,9	51,1	18,0	100	40,7	47,4	11,9	100
Vänsterpartiet	21,1	60,1	18,8	100	298	16,5	65,3	18,2	100	27,9	52,5	19,7	100
Övriga partier	26,0	64,3	9,7	100	154	33,3	59,3	7,4	100	22,0	67,0	11,0	100
Ej röstat	33,6	48,5	17,9	100	660	25,8	54,5	19,7	100	40,8	43,1	16,2	100
6:7 Partisypatier maj 2009													
Centerpartiet	43,4	42,6	13,9	100	244	40,9	42,5	16,5	100	46,2	42,7	11,1	100
Folkpartiet	64,5	21,4	14,1	100	304	56,1	23,6	20,4	100	73,5	19,0	7,5	100
Moderaterna	61,6	25,6	12,9	100	1 571	56,4	28,2	15,4	100	65,4	23,6	11,0	100
Kristdemokraterna	36,4	45,7	17,9	100	173	33,6	50,5	15,9	100	40,9	37,9	21,2	100
Miljöpartiet	35,8	47,5	16,7	100	324	33,3	47,1	19,6	100	40,0	48,3	11,7	100
Socialdemokraterna	33,7	51,3	15,0	100	1 903	28,0	54,7	17,3	100	39,6	47,8	12,5	100
Vänsterpartiet	21,8	59,2	19,0	100	289	18,9	62,2	18,9	100	25,6	55,2	19,2	100
Övriga partier	32,5	61,0	6,6	100	228	36,0	60,0	4,0	100	31,5	61,2	7,3	100
Inga sympatier/Vet ej	34,7	47,6	17,8	100	1 470	32,0	48,7	19,3	100	37,7	46,3	16,0	100

6. Forts. Euro-sympatier. Svartsfördelning maj 2009. Procent

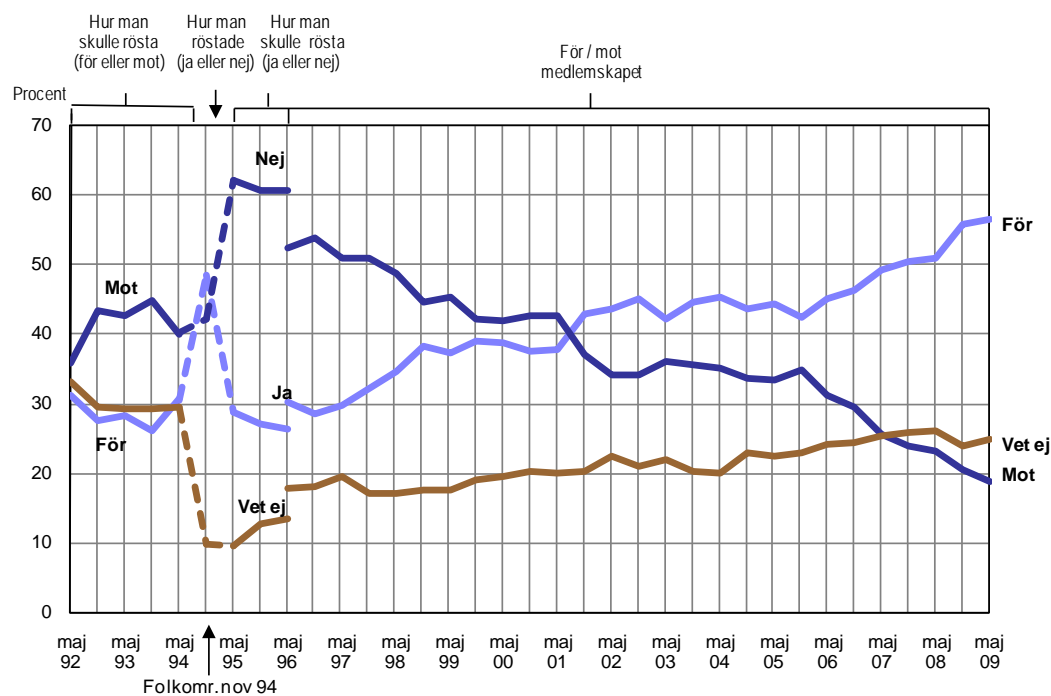
6. Cont. Euro preferences in May 2009. Percent

	Maj 2009												
	Alla					Kvinnor				Män			
	Ja	Nej	Vet ej	S:a	Antal svar	Ja	Nej	Vet ej	S:a	Ja	Nej	Vet ej	S:a
Hela urvalet	42,1	42,9	15,1	100	6 506	37,0	45,6	17,5	100	47,1	40,2	12,7	100
6:8 Yrkesverksam													
Yrkesverksamma	42,9	42,7	14,5	100	4 171	37,5	45,8	16,7	100	47,6	39,9	12,5	100
Ej yrkesverksamma	40,6	43,3	16,1	100	2 330	36,2	45,3	18,4	100	46,1	40,9	13,1	100
6:9 Socioekonomisk grupp (inkl. ej yrkesverksamma)													
Arbetare	31,6	52,6	15,8	100	2 341	26,9	55,2	17,9	100	35,8	50,3	13,9	100
Ej facklärd, varuprod.	29,2	55,8	14,9	100	342	28,4	58,8	12,7	100	29,6	54,6	15,8	100
Ej facklärd, tjänsteprod.	32,0	51,2	16,8	100	966	27,6	54,8	17,7	100	38,6	46,0	15,4	100
Facklärd, varuprod.	33,7	53,0	13,3	100	585	24,1	53,4	22,4	100	34,7	52,9	12,3	100
Facklärd, tjänsteprod	29,9	52,7	17,4	100	448	25,9	55,3	18,9	100	49,4	40,3	10,4	100
Tjänstemän	48,7	35,7	15,6	100	2 890	42,6	38,8	18,7	100	56,4	31,9	11,7	100
Lägre I (- 2 års utb.)	34,7	49,0	16,3	100	251	32,0	48,5	19,5	100	45,1	51,0	3,9	100
Lägre II (2 - 3 års utb.)	45,3	36,7	18,0	100	510	42,4	37,7	19,9	100	50,3	34,9	14,8	100
Mellan (3 - 6 års utb.)	48,1	36,2	15,8	100	1 211	41,7	39,8	18,4	100	56,3	31,4	12,3	100
Högre (6 - års utb.)	55,2	31,0	13,7	100	918	49,3	33,1	17,6	100	60,0	29,4	10,6	100
Ensamföretagare	54,1	33,6	12,3	100	357	56,5	37,0	6,5	100	53,0	32,1	14,9	100
Övriga företagare	60,0	28,8	11,2	100	260	49,3	36,2	14,5	100	63,9	26,2	9,9	100
Lantbrukare	36,5	45,9	17,6	100	74	13,8	58,6	27,6	100	51,1	37,8	11,1	100
Studerande	36,2	53,5	10,3	100	475	37,2	52,3	10,5	100	35,0	54,8	10,1	100
6:10 Socioekonomisk grupp (yrkesverksamma)													
Arbetare	32,2	53,0	14,8	100	1 551	27,0	56,6	16,4	100	36,3	50,2	13,5	100
Ej facklärd, varuprod.	31,0	56,7	12,4	100	210	33,3	56,9	9,8	100	30,2	56,6	13,2	100
Ej facklärd, tjänsteprod.	33,3	52,3	14,5	100	622	28,4	56,6	15,0	100	38,6	47,5	13,9	100
Facklärd, varuprod.	34,3	52,3	13,5	100	394	28,1	59,4	12,5	100	34,8	51,7	13,5	100
Facklärd, tjänsteprod	28,6	52,9	18,5	100	325	23,8	56,2	20,0	100	50,0	38,3	11,7	100
Tjänstemän	48,0	37,0	15,1	100	2 056	42,0	40,1	17,9	100	55,1	33,3	11,7	100
Lägre I (- 2 års utb.)	38,8	48,8	12,4	100	121	37,1	46,1	16,9	100	43,8	56,3	-	100
Lägre II (2 - 3 års utb.)	46,0	37,4	16,7	100	348	43,2	39,9	16,9	100	50,4	33,3	16,3	100
Mellan (3 - 6 års utb.)	46,2	38,2	15,6	100	879	39,2	42,1	18,7	100	55,6	33,0	11,4	100
Högre (6 - års utb.)	52,7	33,2	14,1	100	708	47,2	35,1	17,7	100	57,1	31,6	11,2	100
Ensamföretagare	53,8	34,8	11,5	100	305	56,8	37,9	5,3	100	52,4	33,3	14,3	100
Övriga företagare	58,9	31,1	10,0	100	190	47,6	40,5	11,9	100	62,2	28,4	9,5	100
Lantbrukare	42,1	50,0	7,9	100	38	33,3	50,0	16,7	100	43,8	50,0	6,3	100
6:11 Arbetsgivare (yrkesverksamma)													
Offentlig sektor	38,1	45,2	16,7	100	1 416	33,1	47,3	19,6	100	49,4	40,4	10,2	100
Statligt anställda	41,3	43,1	15,6	100	346	33,9	44,8	21,2	100	48,1	41,4	10,5	100
Kommunalt anställda	35,2	47,8	17,0	100	855	30,6	49,8	19,6	100	49,5	41,8	8,7	100
Landstingsanställda	44,2	38,1	17,7	100	215	41,6	40,5	17,9	100	54,8	28,6	16,7	100
Privat sektor	43,3	43,1	13,6	100	2 139	40,4	45,3	14,4	100	45,0	41,8	13,2	100
Anställda arbetare	34,5	52,9	12,6	100	1 016	29,7	59,0	11,4	100	36,5	50,4	13,1	100
Anställda tjänstemän	51,3	34,2	14,5	100	1 123	46,7	37,1	16,1	100	54,8	31,9	13,3	100
6:12 Fackförening (yrkesverksamma)													
Ej anställd	53,0	35,6	11,5	100	585	50,0	39,5	10,5	100	54,2	33,9	11,9	100
LO	31,8	52,5	15,8	100	1 136	29,0	52,4	18,6	100	34,3	52,5	13,2	100
TCO	45,8	39,3	14,9	100	826	39,3	43,0	17,7	100	54,8	34,2	11,0	100
SACO	50,1	33,3	16,6	100	457	41,3	36,8	21,9	100	60,0	29,3	10,7	100
Annan	45,5	44,1	10,3	100	145	36,0	50,0	14,0	100	50,5	41,1	8,4	100
Ej ansluten	43,7	42,5	13,9	100	1 003	39,2	47,7	13,1	100	47,3	38,2	14,5	100
6:13 Utbildningsnivå													
Förgymnasial utbildning	36,4	49,7	13,9	100	1 162	31,0	52,0	17,0	100	40,7	47,8	11,6	100
Gymnasial utbildning	39,5	45,4	15,0	100	2 681	34,7	48,3	17,0	100	44,0	42,8	13,2	100
Eftergym. utb. < 3 år	47,2	39,4	13,4	100	852	41,9	43,7	14,3	100	53,0	34,7	12,3	100
Eftergym. utb. minst 3 år	52,5	32,5	15,0	100	1 209	46,1	36,0	17,9	100	60,4	28,3	11,4	100
Okänd utbildning	35,9	44,2	19,9	100	602	30,2	46,4	23,4	100	42,9	41,4	15,7	100
6:14 Utländsk/svensk bakgrund													
Utländsk bakgrund	43,8	40,8	15,5	100	660	38,7	43,2	18,1	100	48,9	38,3	12,8	100
Svensk bakgrund	41,9	43,1	15,0	100	5 846	36,8	45,8	17,4	100	46,9	40,4	12,6	100

Diagram

1. EU-sympatierna från maj 1992 till maj 2009. Procent

1. EU preferences May 1992 – May 2009. Percent



Från maj 1992 till maj 1994 ställdes frågan: "Om vi idag skulle ha folkomröstning om Sveriges anslutning till EU, hur skulle Ni då rösta – för eller mot anslutning?"

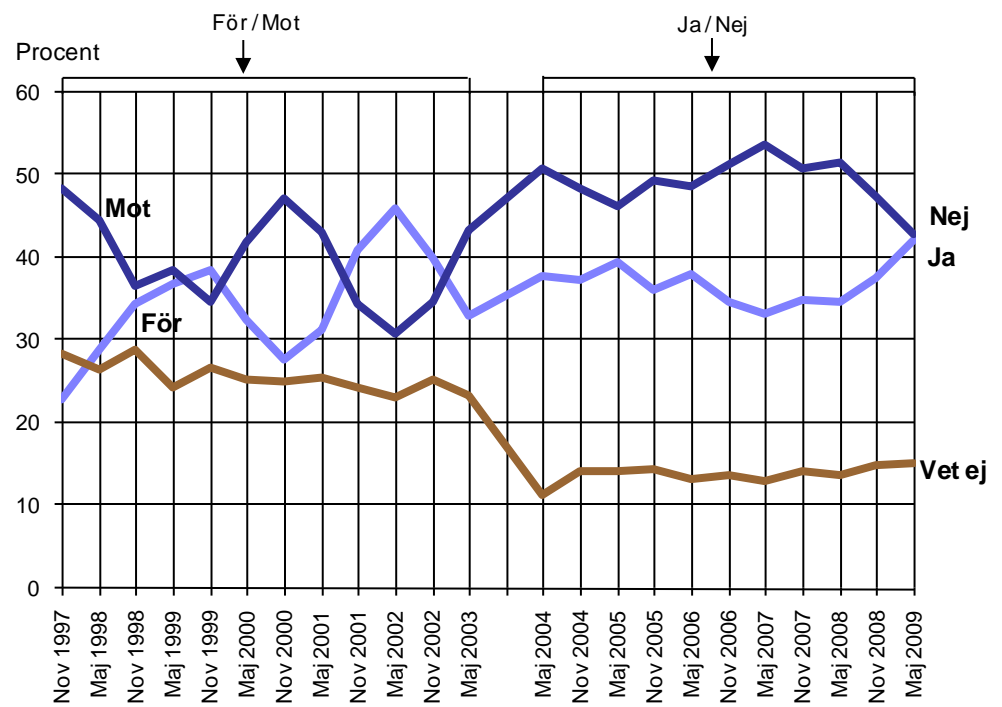
I november 1994 ställdes frågan: "Röstade Ni ja eller nej i folkomröstningen?"

Från maj 1995 till maj 1996 ställdes frågan: "Om vi idag skulle ha folkomröstning om Sveriges medlemskap i EU hur skulle du då rösta – ja eller nej till medlemskap?"

Sedan maj 1996 ställs frågan: "Är du i huvudsak *för* eller *mot* det svenska medlemskapet i EU eller har du ingen bestämd åsikt?"

2. EMU/euro-sympatierna från november 1997 till maj 2009. Procent

2. EMU/Euro preferences November 1997 – May 2009. Percent



Fakta om statistiken

Detta omfattar statistiken

I Partisynpatiuundersökningen (PSU) som SCB genomförde i maj 2009 tillfrågades de utvalda också om inställningen till EU och euron. EU-frågan löd: "Är du i huvudsak *för* eller *mot* det svenska medlemskapet i EU eller har du ingen bestämd åsikt?". Euro-sympatierna mäts sedan i maj 2004 med en fråga som anknyter till folkomröstningen om euron – "Om vi idag skulle ha folkomröstning om att ersätta kronan som valuta, skulle du då rösta *ja* eller *nej* till att införa euron som valuta i Sverige?". I maj 2003 löd frågan: "I höst har vi folkomröstning i Sverige. Hur skulle du göra om folkomröstningen var idag? Skulle du rösta *ja* eller *nej* på frågan: "Anser du att Sverige skall införa euron som valuta?". Tidigare (t.o.m. november 2002) mättes EMU-sympatier med frågan: "Flera länder inom EU har bildat den europeiska valutaunionen – EMU – som bl.a. innebär gemensam valuta i dessa länder. Om vi skulle rösta om en svensk anslutning till EMU, hur skulle du då rösta – *för* eller *mot* anslutning?".

Så görs statistiken

I PSU maj 2009 gjordes intervjuerna per telefon med ett rikstäckande slumpmässigt sannolikhetsurval omfattande 9 211 svenska medborgare i åldrarna 18 år och uppåt. Av dessa kunde 11,7 procent inte anträffas (inkl. hemligt telefonnummer och saknar telefon) medan 3,4 procent var alltför sjuka för att intervjuas och 14,2 procent inte ville medverka i undersökningen. Bortfallet uppgick därmed till 29,4 procent. Antalet intervjuer är 6 506. Det förekommer också att personer som medverkat i undersökningen inte velat besvara vissa enskilda frågor.

Intervjuerna gjordes under perioden 28 april till 1 juni. SCB:s nästa partisynpatiuundersökning genomförs i november 2009.

Statistikens tillförlitlighet

Felmarginaler: Redovisade procenttal är skattningar varför hänsyn till osäkerheten i dessa måste tas då slutsatser dras. Storleken på felmarginalerna (\pm halva 95-procentiga konfidensintervallet) beror dels på procenttalets storlek och dels på antalet svar som skattningen beräknas på (bastalet). För några kombinationer av antal svar och procenttalsskattningar ges felmarginalerna i tabellen nedan.

Antal svar	Procenttalsskattning								
	90/10	85/15	80/20	75/25	70/30	65/35	60/40	55/45	50
100	$\pm 5,9$	$\pm 7,0$	$\pm 7,8$	$\pm 8,5$	$\pm 9,0$	$\pm 9,4$	$\pm 9,6$	$\pm 9,8$	$\pm 9,8$
200	$\pm 4,2$	$\pm 5,0$	$\pm 5,5$	$\pm 6,0$	$\pm 6,0$	$\pm 6,6$	$\pm 6,8$	$\pm 6,9$	$\pm 6,9$
400	$\pm 2,9$	$\pm 3,5$	$\pm 3,9$	$\pm 4,2$	$\pm 4,5$	$\pm 4,7$	$\pm 4,8$	$\pm 4,9$	$\pm 4,9$
600	$\pm 2,4$	$\pm 2,9$	$\pm 3,2$	$\pm 3,5$	$\pm 3,7$	$\pm 3,8$	$\pm 3,9$	$\pm 4,0$	$\pm 4,0$
1000	$\pm 1,9$	$\pm 2,2$	$\pm 2,5$	$\pm 2,7$	$\pm 2,8$	$\pm 3,0$	$\pm 3,0$	$\pm 3,1$	$\pm 3,1$
1500	$\pm 1,5$	$\pm 1,8$	$\pm 2,0$	$\pm 2,2$	$\pm 2,3$	$\pm 2,4$	$\pm 2,5$	$\pm 2,5$	$\pm 2,5$
3000	$\pm 1,1$	$\pm 1,3$	$\pm 1,4$	$\pm 1,6$	$\pm 1,6$	$\pm 1,7$	$\pm 1,8$	$\pm 1,8$	$\pm 1,8$
6000	$\pm 0,8$	$\pm 0,9$	$\pm 1,0$	$\pm 1,1$	$\pm 1,2$	$\pm 1,2$	$\pm 1,2$	$\pm 1,3$	$\pm 1,3$

Bra att veta

Mer information om statistiken och dess kvalitet ges i en särskild [Beskrivning av statistiken](#) på SCB:s webbplats.

In English

Summary

EU preferences in May 2009 by sex

Question: - Are you principally for or against Sweden's membership in the EU or are you undecided?

	For	Against	Don't know	Total	Number of respondents
Total	56.3	18.8	24.9	100.0	6 506
Women	52.1	19.5	28.4	100.0	3 244
Men	60.5	18.1	21.4	100.0	3 262

Euro preferences in May 2009 by sex

Question: - How would you vote if there were a referendum on replacing the Swedish krona with euro today? Would you vote *yes* or *no* on the question: should Sweden introduce the euro as its official currency?

	Yes	No	Don't know	Total	Number of respondents
Total	42.1	42.9	15.1	100.0	6 506
Women	37.0	45.6	17.5	100.0	3 244
Men	47.1	40.2	12.7	100.0	3 262

The questions above were included in the Party Preference Survey (Partisymptatiundersökningen - PSU) conducted by Statistics Sweden (SCB) twice a year, in May and November, since 1972 (Sollander, S. (1979): *The Swedish Party Preference Surveys*. Survey Statistician No. 1, February 1979).

PSU is a telephone interview survey based on a simple random sample of about 9 200 citizens of voting age with no upper age limit, thus the percentages presented are estimates and not precise. The degree of uncertainty for an estimate is depending on the percentage estimated and on the number of respondents.

The interviews were conducted between May 28 and June 1. The non-response was 29 per cent in PSU May 2009. Those "not at home" amounted to 11.7 per cent (including unlisted telephone numbers), those indisposed, etc. to 3.4 per cent and refusals to 14.2 cent.

List of tables

1. EU preferences in May 2009 by euro preferences and sex. Percent	8
2. Euro preferences in May 2009 by EU preferences and sex. Percent	8
3. EU preferences in May 2009 by EU preferences in November 2008. Percent	8
4. Euro preferences in May 2009 by euro preferences in November 2008 and sex. Percent	8
5. EU preferences in May 2009. Percent	9
5. Cont. EU preferences in May 2009. Percent	10
6. Euro preferences in May 2009. Percent	11
6. Cont. Euro preferences in May 2009. Percent	12

List of terms

Alla	Total
Arbetsgivare	Employment sector
Barn	Children
Befolkning	Population
Bostad	Type of dwelling
Fackförening	Trade union
Folkomröstning	Referendum
För	For
Ja	Yes
Kvinnor	Women
Medlemskap	Membership
Minska	Decrease
Mot	Against
Män	Men
Nej	No
Partisympati	Party preference
Partival	Choice of Party
Procent	Percent
Region	Region /Area
Rösta/röstar	Vote
Socioekonomisk grupp	Socio economic group
Sympati	Preference
Tätort	Densely populated area
Vet ej	Don't know
Ålder	Age
Öka	Increase